

NOVES ORNITOLÒGIQUES

per

IGNASI DE SAGARRA

DENDROCYCNA VIDUATA (L.)

(Làm. 11)

- ANAS VIDUATA Lin. *S. N.* I, p. 205, n. 38-1766.
ANAS VIDUATA Lath. *Ind. Orn.* II, p. 858, n. 65-1790.
ANAS LEUCOPSIS Vieill. (nec Bechst. *N. D.* V, p. 116-1816.
DENDROCYGNA VIDUATA Eyt. *Mon. Anat.* p. 110-1838.
DENDROCYGNUS VIDUATUS Brehm *J. F. O.* p. 488-1855.
DENDROCYGNUS VIDUATA Brew. *Pr. Bost. Soc. N. H.* VIII,
p. 308-1860.
DAFILA (errore) VIDUATA Burm. *P. Z. S.* p. 370-1872.
DENDROCYGNA VIDUATA Rchnw. *Vög. d. Zoo. Gärt.* p. 58-1882.
DENDROCYCNA VIDUATA PERSONATA Rchnw. *J. f. O.* p. 265-
1889.

No teniem cap notícia que aquesta espècie s'hagués trobat mai a Europa fins que l'istiu passat poguérem estudiar un magnífic exemplar caçat en un dels vedats d'aigua del Prat del Llobregat. Bon punt ens adonàrem de l'espècie de que's

tractava, procuràrem reunir totes les dades possibles referents a sa estranya aparició; ens ajudà en la tasca nostre company Lluís Soler, en els tallers de naturalització del qual fou preparat l'ocell. Després d'uns quants dies ens assabentàrem que el sortós caçador era el Sr. Leach de la Reial Societat de Caçadors, al qual són deguts bon nombre d'exemplars curiosos que hi ha al Museu d'aquella entitat.

Dit senyor, en una de ses visites a l'estany de Remolà, fou advertit que s'havien presentat dos ànecs, que segons sembla eren mascle i femella. Voltaren pels vedats del Prat un parell de dies; els guardes que advertiren sa presència els veieren entrar de la banda de mar. Al matí del tercer dia foren morts, tots dos, pel dit Sr. Leach. Va ésser un miracle que se'n salvés un d'ells per a sa dissecció, perquè els de l'encontrada digueren que's tractava d'*uns cabussons que estaven canviant el pèl* i els sollicitaren per a menjar-se'ls. El caçador referit els en donà un que segons explica tenia la taca blanca del coll puntiforme i més avall.

Això és tot ço que hem pogut saber referent a aquesta aparició tant irregular, i per sort, les notícies consignades reuneixen la precisió necessària per a esvaïr tot dubte que podria treure importància al cas. A més, en la mateixa narració s'explica el motiu per què aquestes troballes són tant escasses, ja que en la majoria dels casos no ens arriben a nosaltres per a poder-ne fruir, degut a la mancança de criteri dels que deuriem ser-ne els mitjans, manca de criteri que els fa veure, com en els cas present, uns *cabussons que canvien el pèl* en lloc d'un dels ànecs més caracteritzats.

—

El gènere *Dendrocycna* és essencialment tropical; en aquelles regions se desintegra en un nombre regular de espè-

cies; algunes d'elles tenen un àrea de dispersió extensíssima com succeeix amb l'espècie que estudiem, propia de l'Amèrica, des de Colòmbia i Guaianes fins a l'Argentina, i de l'Àfrica des del sud del desert de Sahara, regió dels grans llacs fins a la illa de Madagascar. Altra espècie, la *D. fulva* (Gm.) pot dir-se que viu en tota la faixa tropical de la terra, trobant-se a Amèrica, Àfrica i a la Índia.

Considerant l'estructura d'aquests ocells, es veu evident sa diferenciació dels altres ànecs típics, remarcant-se una organització harmònica amb la vida arbòria propia dels grans boscos dels països càlids. La posició redreçada de son còs, el coll recte i estirat i ses potes altes, li donen una fisonomia ben diferent de la dels ànecs genuïns, de còs pesat i costums limícoles. També és una de les particularitats més notables d'aquest gènere, la manera de niar d'algunes espècies, entre el brancatge dels arbres. Per son règim d'alimentació tenen més semblança amb les oques; cerquen el menjar en la terra, aquest sol ser herbes, granes i fruits. Alguns tenen un règim més particularitzat com la *D. arborea* (L.), que s'alimenta de dàtils; altres, són un veritable flagell per a les plantacions d'arròs.

Aquestes consideracions ens expliquen la localització geogràfica d'aquest grupu tant particular i que sembla l'intermedi entre els *Anatidae* i els *Anseridae*. Ara ens resta fixar les relacions que pugui tenir com a integrant de la fauna europea.

Fa prop de trenta anys que un *Dendrocycna* s'inclougué en l'Avifauna Italiana del professor Giglioli (1) *Dendrocycna javanica* (Horsf.) Aquesta nova motivà que altres ornitòlegs italians, com el comte Salvadori s'ocupessin del cas, que aleshores despertà una curiosa actualitat i en conseqüència,

(1) Giglioli, H. E., *Avifauna Italiana*, 1886.

un any després quan aparegué l'*Elenco degli Uccelli Italiani*, el comte Salvadori es mostrà contrari a aquella opinió i col·locà la dita espècie entre les dinou que segons son parer calia excloure de la fauna d'Italia. Tot això feu que en poc temps augmentés la bibliografia i iconografia italiana referents a aquesta espècie. Darrerament el comte Arrigoni degli Oddi, en el prefaci de son *Manuale di Ornitologia Italiana* (1) al parlar de les espècies italianes es mostra de igual opinió per la *D. javanica* (Horsf.) citada pel Giglioli, resultant d'aquesta manera definitivament rebutjada d'aquella fauna i al propi temps el gènere *Dendrocycna* borrat de la Ornitologia europea.

Amb l'aparició recent de la *Dendrocycna viduata* als encontorns de Barcelona ve a modificar-se aquella conclusió, i per tractar-se de l'espècie que té sa dispersió més propera a nostre país el cas s'explica també més satisfactòriament, igual que aquells ocells que allunyant-se de son lloc originari es presenten irregularment entre nosaltres.

Fóra interessant d'esbrinar quina deü ésser aquesta irregularitat i fins a quin punt deu considerar-se erràtica sa presència. Per a la solució del cas, hem de procurar que aquestes aparicions siguin conegudes en son major nombre possible, cosa més fàcil si es coneix be l'ocell de què's tracta, per lo qual serà útil la següent descripció breu, acompanyada de sa reproducció.

Rostre blanc, nuca negra, coll rojenc; part mitjana del ventre, regió anal i cua, negres; costats del còs, rallat de color bruna groguenca i negra.

(1) Arrigoni degli Oddi E. *Manuale di Ornitologia Italiana*.—Milano 1904.



Fototip. Missé Germ.

DENDROCYCNA VIDUATA (L.)

CONTRIBUCIÓ AL CONEIXEMENT DE LA CACCABIS ORNATA (Soler).

(Làm. 12)

PERDIX MELANOCEPHALA SP. NOV.? Soler: in *Butll. Inst. Cat. d'Hist. Nat.* «Una nova *Perdix* de la fauna catalana», p. 51, 1904.

PERDIX ORNATA Soler: in *Butll. Inst. Cat. d'Hist. Nat.*, p. 16, 1906.

L'any que acaba de passar ha estat generós per a l'Ornitologia catalana. Sens dubte un dels fets que cal esmentar per sa excepcional importància és la reaparició d'un tipus ornitològic català que's descrigué fa ja onze anys en el BUTLLETÍ de nostra INSTITUCIÓ, sota el nom de *Perdix melanocephala* Soler, més tard anomenada *ornata* (1) pel mateix benvolgut consoci i benemèrit preparador del Museu de la INSTITUCIÓ.

El nou exemplar aparegut, procedent dels encontorns de València, contribueix a refermar la fixesa dels caràcters donats en la descripció original. Aprofitant l'ocasió de trobar-se a Barcelona per a sa naturalització, ferem un estudi comparatiu amb l'exemplar que's conserva en l'interessant Museu de la Reial Societat de Caçadors d'aquesta ciutat, caçat a Sant Llorenç del Munt, i com a conseqüència, aquest treball ens demostrà la fixesa i valua de llurs caràcters.

Hans d'exposar l'investigació comparativa del dos únics exemplars coneguts, creiem convenient avançar algunes con-

(1) Butlletí de la Inst. Cat. d'Hist. Nat.—Gener-Febrer 1906. pàg. 16.

sideracions prèvies per a orientar-nos en aquest cas tan complexe.

1.^a No hi ha cap dubte que's tracta d'una *Caccabis* i no d'una *Perdix* com s'atribuí primerament.

2.^a La coloració de la regió interescapular, escapulars i cobertores alars, no s'avé amb la tonalitat que s'observa en totes les espècies conegudes fins ara. El motiu d'ornamentació és únic.

3.^a La coloració negra del cap no's presenta en les altres espècies europees.

4.^a El motiu d'ornamentació del coll és ben propi.

5.^a Per les plomes decoratives dels flancs s'acosta al grup de la *C. rufa* (L.)

6.^a La Coloració del carpó sols recorda a la *C. saxatilis* (Meyer).

ESTUDI COMPARATIU

Hem de doldre que la manca d'un breu examen anatòmic no ens precisés exactament el sexe del dos ocells de referència. Per sa estructura externa i principalment per la presència de l'esperò, particularment marcat en l'exemplar de València, creiem que tots dos pertanyen al sexe masculí. Quant a la grandària, l'exemplar valencià és apenes sensiblement més gros. La coloració general i motius d'ornamentació son idèntics en ambdós exemplars. Aquesta regularitat i constància, ens aparta tota idea d'aberració accidental o monstruositat, que podria sugerir un sol individu ornat amb caràcters tant excepcionals i en complet divorci amb les formes conegudes. Cercant diferències relatives entre aquesta unitat de conjunt, poguérem advertir en la regió del cap coberta de plomes negres, que hi havia, en l'exemplar darre-

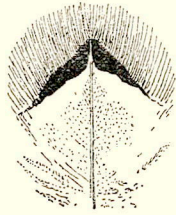
rament aparegut, major nombre de plomes grises disperses per aquell espai, cosa que creiem deu atribuir-se al canvi de plomatge. Aquestes plomes, tant per ser escasses, com per trobar-se en un lloc on domina francament la color negra, deuen ser transitòries. També, en l'exemplar de València poguérem apreciar amb major força, la color cendrosa del carpó i les plomes decoratives dels flancs. Aquesta sensible diferència en intensitat, s'explica per l'acció de la llum en un plomatge naturalitzat d'alguns anys, si es compara amb altre de preparació recent.

Tots els motius de decoració són, com hem dit abans, exactament iguals, per lo qual creiem convenient donar una descripció de cada una de les parts del cos, tenint presents els dos individus. Si és compara aquesta, amb la descripció original, es veu que hi ha complerta conformitat.

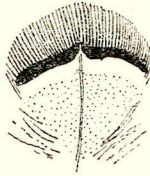
PART SUPERIOR DEL COS

Cap, des del vèrtex fins a la nuca, lorums i regió auricular, de color negra; desde la nuca a la regió interescapular les plomes són de tonalitat cendrosa, ribetejades de color rogenca, accentuant-se aquesta darrera vers el limit amb la part interescapular; regió interescapular i escapulars amb la part basilar de les plomes de color cendrosa i barrades després per les colors blanca, negra i bruna, oferint moltes d'elles una gran semblança amb les plomes decoratives dels flancs (figs. 1, 2, 3); cobertores primàries fosques amb les barbes externes ribetejades de color ocrosa-clara fins a rogenca; segones cobertores de color ocrosa-pàl·lida amb la part apical negra, resultant el conjunt d'aquestes, un espai alar de tonalitat clara espurnejat de taques negres anguloses (figs. 4, 5, 6); remiges primàries negres, exceptuant una porció de les

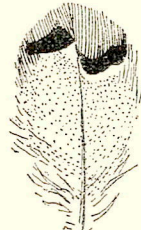
barbes externes bruna en sa part basilar i més clara prop de l'àpex; segones remiges de color ocrosa-rogenca en sa part



1



2

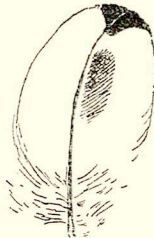


3

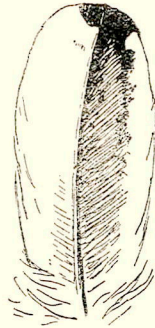
visible. La part coberta és de tonalitat molt fosca, cosa que s'aprecia en les darreres plomes d'aquesta sèrie que mostren al descobert la part central negra i bruna, resultant d'aquesta manera una prolongació de l'abigarrat escapular; plomes de la part inferior de l'espatlla i carpó de tonalitat cendrosa,



4

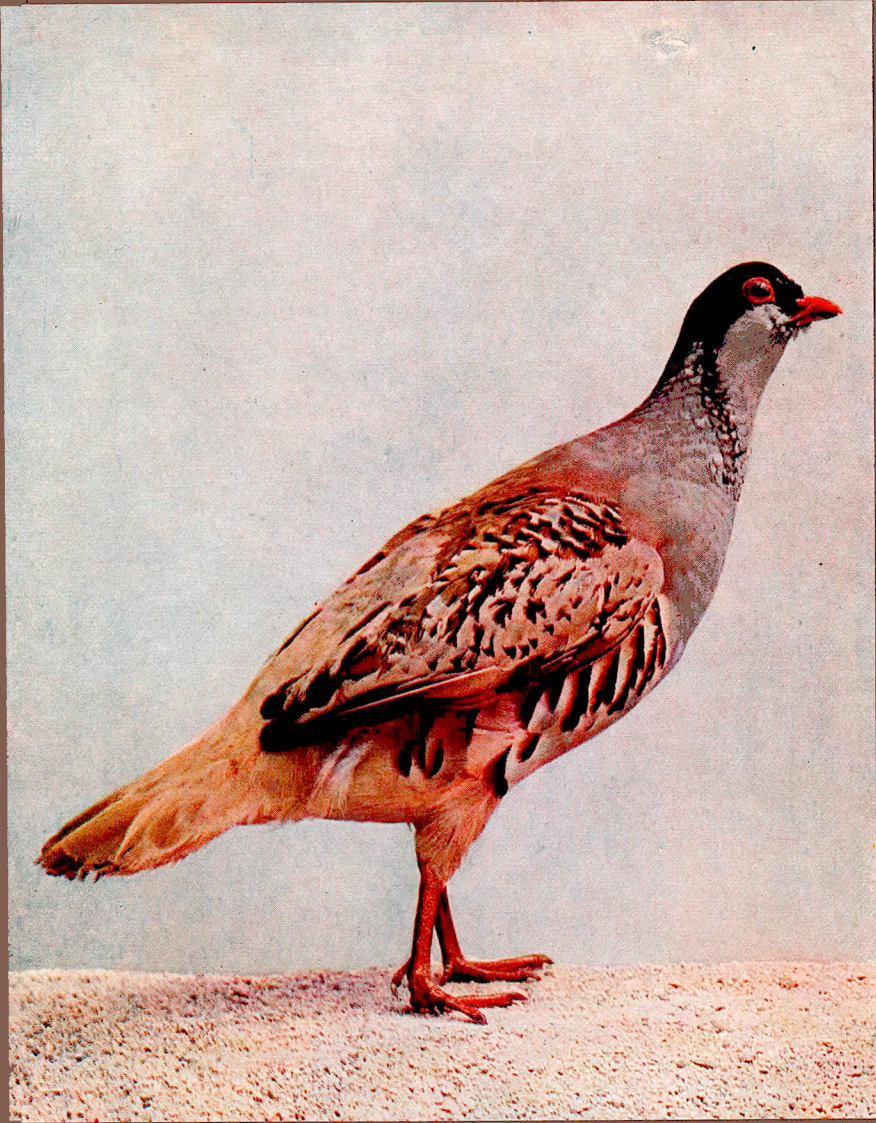


5



6

esdevenint rogenques vers les cobertores superiors de la cua; en l'àpex d'aquestes i en la part visible de les caudals la color pren una tonalitat bruna intensa.



CACCABIS ORNATA (Soler).

PART INFERIOR

Plomes de la base de la mandíbula inferior negres; gorja blanc-grisenca voltada d'un collaret de plomes de la mateixa color i ribetejades de negre formant un dibuix escatat molt característic en aquesta espècie; segueix un espai de color cendra blavosa que cobreix tot el pit arribant fins al ventre. En cada ploma s'obira un marge rogenç-pàllid, resultant aquesta porció com lleugerament escatada; ventre i cobertes inferiors de la cua de color rogenca; plomes decoratives dels flancs, ocroses en ses parts tapades, mostrant al descobert dugues faixes, l'una blanca, l'altra negra, seguida d'un espai termenal de color bruna intensa. El conjunt d'aquesta regió resulta més abigarrada i de color més enèrgica que en la *C. rufa* (L.). Bec, parpelles i potes de color roja intensa.

Grandaria semblant a la *C. rufa* (L.).

Dispersió.—Amb la nova troballa es modifica l'àrea de dispersió d'aquesta espècie. Des de l'extrem oriental d'Espanya, en la primitiva localitat de Sant Llorenç del Munt, s'estén per la costa mediterrània fins a les terres de València, indicant que no's tracta ja d'un lloc isolat i únic, sinó d'una gran porció de terreny on viu aquest ocell tan notable.

SOBRE EL SUPOSTAT "GECINUS SQUAMATUS GRAY.", DE GAVÀ (1).

(Làm. 13)

En març de 1908 nostre conegut ornitòleg Emili Tarré, comunicà la presència a Catalunya d'un ocell, per ell, nou fins aleshores, i que presentava una semblança ben palesa amb el Picot verd. Aquesta troballa enriqueix la Ornitologia catalana amb una forma més, d'aquelles que tenen vera importància i plantegen nous problemes de complexa resolució. Com diu molt bé l'autor en sa nota, les diferències que's remarquen afecten a la grandària, color del plumatge i motius d'ornamentació. Tenint en compte aquests tres factors l'esmentat ornitòleg fa un assaig per incloure'l dins la nomenclatura existent i segons sa interpretació de les diagnòs d'Eduart Hargitt (2) el refereix a la espècie *Gecinus squamatus* Vig., propi de la regió central d'Àsia.

Des de la publicació d'aquella nova, el *G. squamatus* Vig. col·locat dins d'un grup d'ocells tan familiars i sedentaris a nostra terra, ens presentava un enigma mancat de solució satisfactòria. Sens dubte per tals motius en publicacions recents sobre Ornitologia catalana se prescindeix d'aquesta notícia, deixant la qüestió en son lloc primitiu, cosa que no creiem convenient per l'interès del cas, i amb major mo-

(1) E. Tarré. — Contribució a la Ornitologia Catalana. — «*El Gecinus squamatus Gray, trobat a Catalunya*» — en *Bull. Inst. Cat. Hist. Nat.* pàg. 31. Any 1908.

(2) E. Hargitt — «*Catalogue of the Picariæ in the collection of the British Museum*» — London, 1890

tiu, comptant amb més elements de judici, mercès a l'actual literatura ornitològica.

Avui, degut a l'amabilitat de nostre benvolgut amic Emili Tarré, que'ns ha facilitat l'exemplar en qüestió i complint un deure amb l'interés que sempre ha demostrat en l'avenç de nostra Ornitologia, tractem de posar en clar la justa significació de l'ocell objecte d'aquest estudi.

Analitzant les relacions de l'exemplar de Gavà, amb l'espècie *squamatus* Vig., es veu certament que pertanyen al mateix gènere *Gecinus* de Vigors (1825) avui dia substituït pel lineà *Picus* (1758), per raó de prioritat. Quant a sa afinitat específica, no és gens palesa. En primer lloc, si es considerés la coloració del carpó com a caràcter primordial, sols podria agrupar-se amb els *P. erythropygius* Elliot, de la Conxinxina i *P. nigrigenis* Hume, del Siam, Pegú, etc., ja que són les úniques espècies que tenen les plomes d'aquella part del cos de color roja, cosa també molt remarcable en el picot de Gavà.

Deixant de banda aquest caràcter, que en el cas concret deu considerar-se degut a un excés d'exuberancia en la coloració i no relligat amb altres que arrodonegen un conjunt específic, ens resta considerar breument les principals agrupacions del gènere, segons llurs característiques. La color del carpó no podem, doncs, pendre-la com a base primordial; en totes les espècies següents sa tonalitat té els límits dintre la color groga. Un dels caràcters més importants, és la decoració i color del plomatge del cap. Per aquest aspecte, nostre exemplar està ben allunyat d'un grupu de picots amb monyo de plomes grogues, que formen en la part oriental de la distribució del gènere una colonia amb més o menys afinitats específiques (*P. chlorolophus* Vieill., *P. chlorogaster* Jerd., *P. puniceus* Horsf., *P. observandus* Hartert).

En totes les altres espècies, les plomes erèctils del cap van disminuint vers la nuca seguint la línia general d'aquesta part del cos. Continuant l'investigació analítica, podem distingir dugues branques més caracteritzades: en l'una s'agrupen, l'exemplar de Gavà, totes les formes europees del *viridis* L. i del Nord d'Àfrica, amb les parts inferiors del cos d'una tonalitat grisenca, verdosa o amb un lleuger dibuix angulós. En l'altra, perfectament delimitada, totes les espècies tenen en les parts inferiors del cos dibuixos negres ben marcats en forma d'escates o faixes, comprenent les espècies *P. awokera* Tem., *P. squamatus* Vig., *P. gorii* Hargitt, *P. vittatus* Vieill. *P. viridarius* Blyth., *P. striolatus* Blyth., del centre i orient d'Àsia.

Abans d'entrar en l'investigació de les relacions de l'exemplar de Gavà amb les formes del *Picus viridis* L. d'Europa, serà convenient fer una exposició comparativa dels caràcters distintius de l'exemplar que estudiem i del *P. squamatus* Vig., per esvaïr tot concepte d'afinitat específica:

PICUS SQUAMATUS Vig.

- a) Part superior del cap amb una taca de color vermell viu (en la nuca algunes plomes negres i costats de la placa vermella ribetejats de negre (Hartert (1)).
- b) Lorums de color blanca groguenca.
- c) Una ampla ratlla superciliar blanca groguenca.
- d) Bigotis formats per flàmules negres en els dos sexes.

PICOT DE GAVÀ

- a) Part superior del cap amb una taca de color vermell viu, baixant per la nuca, fins arribar a la regió inter-escapular. Cap ribet negre entorn de la placa vermella.
- b) Lorums de color de pissarra, fosca.
- c) Cap ratlla superciliar blanca groguenca.
- d) Bigotis de color vermell viu.

(1) E. Hartert.—*Die Vögel der paläarktischen Fauna*, Vol. II, pàg. 893.

- | | |
|--|---|
| <p>c) Carpó de color groc de crom o d'or, amb dibuixos ben marcats foscos.</p> <p>f) Plomes timoneres de color de mantega amb nombroses faixes transversals fosques (Hartert); o be de color negra, acabant vers la base amb groc olivaci i apretadament barrades de color de mantega (Hargitt i A. Reichenow (1)).</p> <p>g) Parts inferiors del cos, incloses les cobertores inferiors de la cua de color de mantega; totes les plomes amb un ample marge termenal negre, (devegades) amb una ratlla sagetiforme (Hargitt). Per aquest motiu el conjunt té l'apariència d'un mallat o escatat.</p> | <p>e) Carpó de color roig una mica ataronjat.</p> <p>f) Plomes timoneres negres amb les barbes externes verdoses i sense cap faixa clara.</p> <p>g) Parts inferiors del cos incloses les cobertores inferiors de la cua groc verdoses pàl·lides, sense cap dibuix en forma de mallat o escatat.</p> |
|--|---|

FORMES DEL PICUS VIRIDIS L.

Com a tipus d'aquesta espècie es considera la forma que viu a l'Escandinàvia, gran part de Rússia i les regions confinants d'Alemanya. En aquells països el *Picus viridis* L. adquireix son major desenrotllament oferint en ses dimensions un promedi que no assoleixen les altres formes o sub-espècies; per aquesta rao Brehm, en 1828, féu la separació dels individus del centre d'Europa denominant-los *Colaptes pinetorum* (2). Aquesta nova distinció es fonamentava per tenir el bec i les ales més curtes i, en conjunt, tot l'ocell de mida més reduïda. Quan a la coloració no's remarquen diferències importants, ja que la tonalitat d'aquesta espècie sol variar

(1) E. Hargitt, Op. c., pàgs. 34 i 43 A. REICHENOW.—*Die Vögel*, Vol. II, pàg. 74, Stuttgart, 1914.

(2) Brehm —*Colaptes pinetorum, frondium, virescens*, in *Isis*, pag. 1274, any 1828.

individualment dins els límits del groc al verd en ses parts superiors i amb les inferiors més o menys ombrejades. Una recent investigació de les formes d'alguns països d'Europa ha fet paleses certes particularitats constants en cada raça i de percepció més subtil; així el picot de les illes Britàniques, principalment abundós en la part del Migdia, té les ales encara més curtes que la forma de l'Europa central i el bec també més curt, essent d'igual amplària, per quina raó esdevé més vigorós (1) *Picus viridis pluvius* Hartert. El mateix autor agrupa els exemplars que habiten al Migdia de Suïssa, tota l'Itàlia i la Grècia, per sa grandària quasi igual a la del *P. viridis pluvius* Hart., però amb el bec més prim i menys robust, *P. viridis pronus* Hart. (2). Ultra aquestes formes s'han descrit també algunes races asiàtiques referents al *P. viridis* L.

Anant des del Pirineu vers al Migdia d'Espanya, l'ocell que estem estudiant se'ns presenta amb un aspecte completament divers de totes les formes que acabem d'esmentar i quasi es deu creure que's tracta d'una agrupació diferent d'aquella que descrigué Linneé. Alguns autors li donen veritable personalitat específica (3); altres, com Hartert, tenint en compte ses afinitats amb el *P. viridis* L., l'inclouen entre les sub-espècies, si bé al descriure-la diuen, com cosa primordial, que's distingeix a primer cop de vista del demás picots verds d'Europa. Es precisament aquesta la forma que hem d'estudiar per a descobrir la justa col·locació del picot de Gavà.

Ara bé, els tipus que serviren a Saunders per a descriure son *Gecinus sharpei*, procedien de la banda de Migdia de la Serra de Guadarrama. Els exemplars que's conserven al

(1) Hartert. — *British Birds*, V, pàg. 125, any 1911.

(2) id. id. id. id.

(3) Saunders, Hargitt, Trouessart, Reichenow.

Museu Britànic, i dels quals Hargitt dóna els caràcters i mides, foren cassats en la part meridional de la península (Coto de D.^a Ana-V-1872; Santa Isnalloz-II-1872; Coto del Rey-I-1872; Granada-IX-1874; Coimbra, Portugal). Hartert, al descriure aquesta forma, dóna també com a localitats la part del Migdia d'Espanya (dés de l'altra banda del Guadarrama) i la mateixa part de Portugal. Trouessart, (1) en son Catàleg dels ocells d'Europa, diu que's troba a Espanya i Portugal fins a la serra de Guadarrama.

Totes aquestes dades de dispersió geogràfica ens expliquen el perquè no s'avé gaire la descripció del típic *P. sharpei* de Saunders amb l'exemplar que estem estudiant i amb la forma freqüent a Catalunya dés del Pirineu ençà, revelant-nos que en la part oriental d'Espanya el *P. sharpei* (Saund.), igualment com el *P. viridis* L. en la part més septentrional de sa dispersió, adquireix major desenrotllament i exuberància, o bé que el *P. viridis* L. té a Catalunya una forma que'l junta gradualment amb la raça típica de *sharpei* del Sud de la península.

Judicant per les dades tal com avui estàn consignades, resulta un greu equívoc en la dispersió geogràfica d'aquest ocell, tenint en el cas concret major importància per tractar-se de la regió on se confinen les formes del tipu *viridis* L. amb les del *sharpei* Saund. Tots els treballs ornitològics catalans, al parlar de nostre picot verd, el mal anomenen *Picus viridis* L. D'altre banda, els moderns treballs de síntesi ornitològica fan arribar els límits de la forma *sharpei* Saund. a la serra de Guadarrama, resultant que la gran barrera natural de la serralada pirenenca, que com en el cas present i en

(1) E. L. Trouessart.—*Catalogue des Oiseaux d'Europe*, Paris, 1912.

molts d'altres ha estat una veritable divisoria, no es té en cap consideració.

La fixació del límit septentrional d'aquest ocell, pren origen d'una suposició que fa el mateix Saunders en la descripció original de la espècie i que transcriurem aquí:

..... *Y have now before me a series from four very distinct localities, all, however, south of the Sierra de Guadarrama, wich will probably prove to be in this case, as in several others, the dividing linie between the northern and southern resident avifauna* *.

* *It confirmation of this I may observe that I have lately examineted a Green Wodpecker from the Pyreenes wich is true G. VIRIDIS, a are all the French specimens wich have come under my notice* (1).

Aquesta nota aclaratoria ens demostra més palesament quant poc fonamentada resulta la suposició que copiem, ja que per formularla es mancava de dades i material d'una de les parts de referència, desde'l vesant nord del Guadarrama al Pireneu. Del Pireneu no dóna cap localitat precisa i podria ser el cas que's tractès de el vesant francès, regió que ja no ens interessa pel cas concret.

Per a fer-se carrec de les diferències que ofereixen el tipus del *P. sharpei* (Saund.) i la forma catalana, és convenient transcriure la descripció original i la mes precisa donada per En Hartert, podent-se comparar ab la que després afegim, segons un bon nombre d'exemplars caçats a Catalunya.

(1) *Proc. Zool. Soc.*, p. 153, London.—1872.

DESCRIPCIÓ ORIGINAL DEL PICUS
SHARPEI (SAUNDERS)

♂ *G. viridi similimus, sed facie laterali cinerea, fascia mystacali omnino coccinea, et uropygio flavo facile distinguendus.*

♀ *Mari similis sed gutture magis cinereis; fascia mystacali nigra.*

OBS. A *G. vaillanti* (Malh.) haec species fascia mystacali maris coccinea et pileo feminino toto coccineo distinguenda est (1).

DESCRIPCIÓ DEL PICUS VIRIDIS SHARPEI (SAUND.)

(Segons E. Hartert) (2).

Es distingeix a primer cop de vista dels altres picots verds d'Europa, pels costats del cap, dominant la color gris verdosa, i en els quals sols se veu una ampla faixa negra pels lorums fins a l'ull, i algunes plomes d'aquesta color sota la part anterior del ull, com també per sa esveltesa de forma i mida més reduïda; a més, els vigotis roigs del mascle no estan vorejats de negre i les cobertores caudals inferiors no tenen faixes transversals.

Mides: Ales, 155-157 mm.; Culmen, 38 mm.

(Segons Hargitt, Obr. cit.) Total, 317 mm.; Ales, 153 mm.; Culmen, 40 mm.; Qua, 58 mm.

(1) Saunders.—*Proc. Zool. Soc.*, p 153, London.—1872.

(2) Hartert.—*Die Vögel der paläarktischen Fauna*, Vol. II, pàg. 893. — 1912.

DESCRIPCIÓ DEL *P. SHARPEI* (Saund.) CATALÀ

Sub. sp. nov. LEVANTINUS

A. P. sharpei simillimus, sed faciliè distinguendus magnitudine multò majore et infernè fascia mystacali lævissimè nigrescente in ♂.

Costats del cap gris verdosos, amb una ampla faixa negra als lorums fins als ulls, estenent-se una mica en la part inferior d'aquets; grandaria molt robusta, i proporcional desenrotllament del culmen; ales bastant més llargues que en el *P. sharpei*; els bigotis rojos del mascle estàn lleugerament vorejats de plomes negres en sa part inferior, cosa que's veu més francament a la extremitat d'aquests. Altre caràcter important es el marge superior dels bigotis ribetejat de blanc en alguns exemplars adults; aquesta indicació de color es característica del *Picus vaillanti* d'Àfrica. La coloració del carpó esdevé en alguns exemplars lleugerament rogenca.

Mides, segons vuit exemplars mascles i dues femelles.

Llargaria total, 330 a 345 mm.; Ales, 160 a 165 mm.; Culmen, 40 a 42 mm.; Qua, 100 a 107 mm.; Tarso, 30 mm.; Dit mitjà, 20 a 22 mm.

El nostre Picot verd es caracteritza, de una manera remarcable, per sa mida robusta, que en els exemplars adults passa de 34 centimetres de llargaria total. Aquestes dimensions verament notables, induïren a nostre ornitòlec Emili Tarré a referir l'exemplar de Gavà a una especie de major

tamany que'l *P. viridis* L. Precisament aquell exemplar deu considerar-se com la sublimació de la forma catalana, particularment pel que's refereix a sa coloració. La característica de les plomes rojes del carpó no es un cas isolat; en altres exemplars catalans hi hem observat aquesta coloració, si be sols lleugerament. Arrigoni degli Oddi (1), fa esment del mateix cas que sembla que no es raro entre els exemplars italians del *Picus viridis* L.

Això, que es verament notable del exemplar a que ens referim, es que aquesta coloració local va acompanyada de una modificació total en la color i motiu d'ornamentació del plumatge, per quina rahò creiem que es mereix una descripció apart.

PICUS SHARPEI LEVANTINUS Sag.

ab. RHODOPYGIA n. ab.

(Làm. 13)

A P. Sharpei levantino simili, sed distinguitur a colore vividiore, gula candidissima, parte externa pennarum interscapularum pallide flavescente, intera autem obscuriore, aspectu squamato exhibente; uropygii pennis rubris.

Com el *Picus sharpei* català, distingint-se per sa mida, coloració general mes exuberant, gorja de color blanc pur;

(1) E. Arrigoni degli Oddi, *Manuale di Ornitologia Italiana*, Milano, 1904.

ribet superior dels bigotis blancs; regió interescapular amb les plomes de dues tonalitats, la meitat externa més clara i groguenca oferin l'aspecte d'una malla, l'altra meitat més fosca que la forma corrent; remigues secundaries de color verda daurada; plomes del carpó de color rogenca ataronjada. Qua negra amb lleugera coloració verdosa en les barbes externes.

Llargària total, 345 mm.

APUS MURINUS ILLYRICUS Tschusi

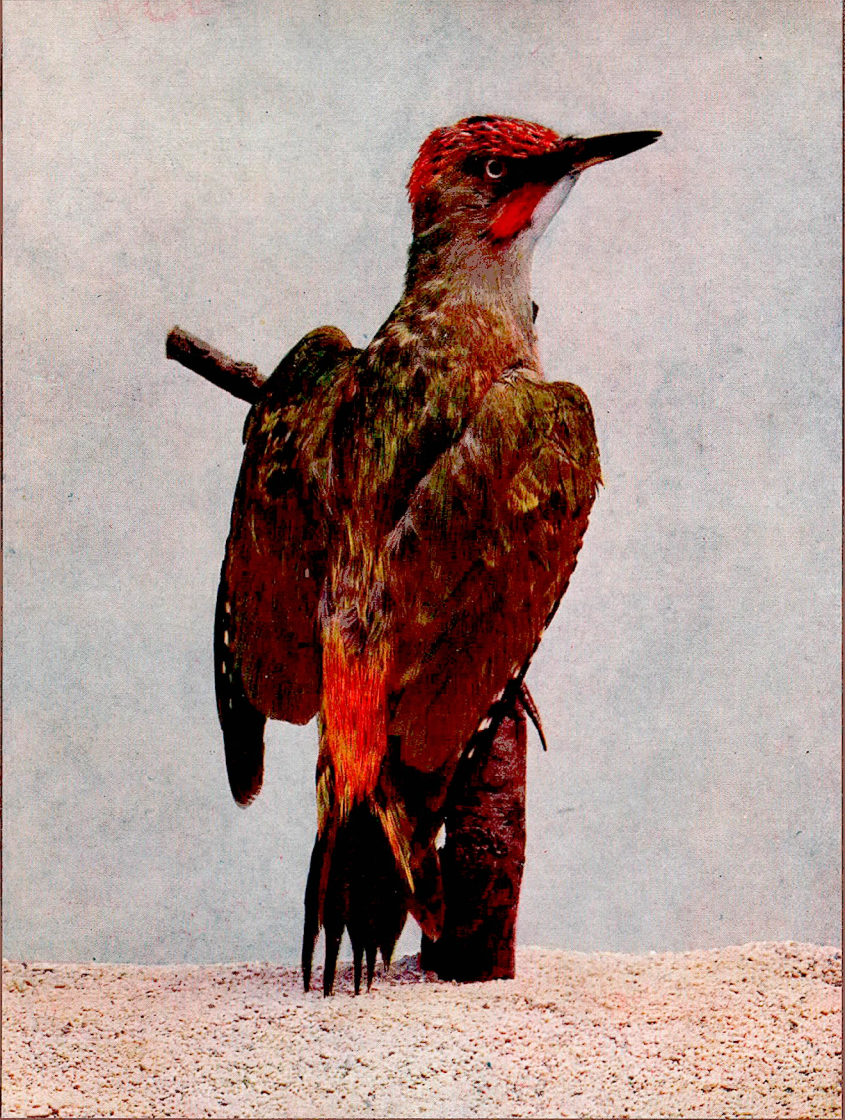
CYPSELUS APUS PALLIDUS A. B. Brehm, *Verz. Samml.*, n. 311-1866.

APUS MURINUS ILLYRICUS Tschusi, *Orn. Jahrb.* XVIII, p. 29-1907.

A l'empendre l'estudi d'alguns *Cypselidae* indígenes que's conserven al Museu de nostra Institució, trobarem un exemplar que's diferenciava, al primer aspecte, dels altres corresponents a l'*Apus apus* (L.) per la coloració més blanca en la gorja i costats del front; per sa cua més curta i menys escotada, i sobre tot, per son plumatge paregut a una malla o escatat, degut a estar cada ploma ribetejada de color blanquinós.

Per a la diferenciació d'aquest individu no era gaire apropòsit la taula de caracterització del gènere *Apus*, de Ernest Hartert, perquè segons la tonalitat fosca de l'ocell devia referir-se a la espècie *apus* L., ja que's la única que té la tonalitat bruna fosca, o quasi totalment negra.

Això féu que cerquessim en l'estudi de les formes de *apus* L. i de *murinus* Brehm, la caracterització del nostre exemplar, convençuts que no's tractava de cap individu tipus d'aquelles. Els caràters que allí es donen al grupu *murinus*, són prou



PICUS SHARPEI LEVANTINUS Sag.

ab. RHODOPYGIA nov. ab.

remarcables per a evitar tota confusió amb el falsiot comú. La primera remige de les ales és quasi o de igual llargaria que la segona, i algunes vegades sol traspasar-la. Pel contrari en l'*A. apus* L., la primera és generalment un centímetre més curta que la segona. La forma particular de la cua que advertirem primerament, resulta ser un caràcter propi a aquest grupu. Comparant les últimes rectrices de l'*A. apus* L. amb les del *A. murinus* Brehm, resulta que les del primer són més estretes i llargues, particularment les dugues externes, que traspassen prop d'un centímetre la llargaria de les demás i tenen l'extrem mólt punxagut. En canvi, en la segona totes les rectrices són més curtes, més amples i de més iguals proporcions relatives, resultant en conjunt la cua menys escotada.

El tipus d'aquesta espècie correspòn a l'ocell que viu sedentariament a l'Egipte i que's troba també a la Persia, Beluchistan, Sind, etc., i fou descrit per Brehm, segons exemplars procedents de Siut, Egipte. Es precisament la de tonalitat més clara i per aquesta raó seria difícil de referir-la al nostre exemplar.

En 1901, quant Hartert tractà d'aquests ocells, en la nova edició de l'obra de Naumann «Naturgeschichte der Vögel Mitteleuropas», separà la raça que viu a les illes i terra ferma del Noroest d'Àfrica per sa coloració més intensa (*A. murinus bremorum* Hartert). En l'esmentat text diu que algunes vegades se presenta al Migdia d'Espanya.

Darrerament, Tschusi descrigué en l'«Ornitologisches Järbuch», XVIII, p. 29 (1907), la forma pròpia de Dalmàcia. Després de sa descripció, s'anat coneixent des del Mediterrà Oriental en diverses localitats italianes, fins a l'extrem occidental, en la illa de Formentera. Aquesta forma és la més fosca de totes, resultant de igual tonalitat que l'*A. apus* L.

o potser més negra encara en alguna de ses regions, particularment la interescapular.

A n'aquesta denominació hem de referir l'exemplar de la nostra collecció. Aquesta opinió ve refermada per Hartert, que suposa que tots els individus de *A. murinus* Brehm, de Espanya i Migdia de França, deuen referir-se a n'aquesta forma.

L'exemplar fou caçat en temps de cria pel company J. de Aguilar Amat, en un sostre mort d'una casa de la ciutat, on se trobava amb altres parelles del *Apus apus* (L.).

Amb aquest fet queda demostrada l'existència d'una especie més, de les que considerem com ocells de cria indígenes. Cal no obstant continuar les observacions sobre aquest interessant falsiot per a tenir un concepte més perfet de sa biología.

Barcelona, Setembre, 1915.